



奇美醫療
財團法人

柳營奇美醫院

Chi Mei Hospital, Liouying

臺南市因應 嚴重特殊傳染性肺炎(武漢肺炎) 大體處理應變措施

感染管制中心 組長 林玉秀



大體處理應變措施課程摘要

1. 疾病簡介
2. 大體處理流程
3. 個人防護裝備
4. 死亡處理
5. 屍體火化處理
 - (1) 運送過程感染管制措施
 - (2) 屍體火化感染管制措施



關於CDC

傳染病與防疫專題

預防接種

國際旅遊與健康

▲注意 嚴重特殊傳染性肺炎（COVID-19，簡稱武漢肺炎）

通報定義：具有下列任一個條件

◆發燒（ $\geq 38^{\circ}\text{C}$ ）或急性呼吸道感染或肺炎

(1)發病前14日內去過中港澳、韓國、義大利、伊朗或曾接觸來自該等國家有發燒或呼吸道症狀人士。

(2)發病前14日內曾經與出現症狀的極可能病例或確定病例有密切接觸。

◆肺炎病人其職業為醫護工作人員或符合群聚現象

◆無流行地區旅遊史，醫師已排除可能病因並高度懷疑之社區型肺炎



咳嗽戴口罩



肥皂勤洗手



少去醫院
等人多場所

更多資訊請

▲注意 嚴重特殊傳染性肺炎（COVID-19，武漢肺炎）



咳嗽戴口罩



肥皂勤洗手



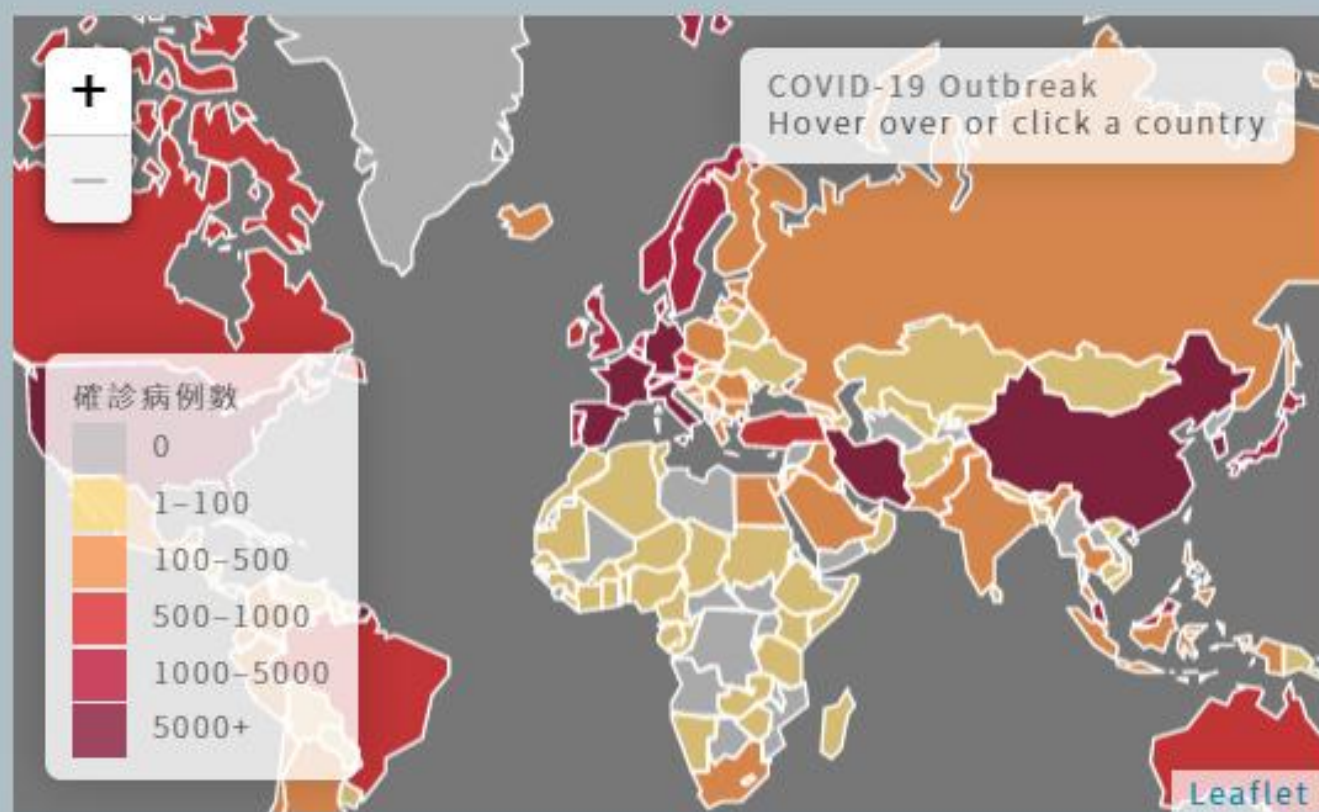
少去醫院等人多場所



非必要避免出國

更多資訊請點我 

COVID-19 (武漢肺炎)



全球確定病例数

263,699

全球死亡病例数

11,183

全球致死率

4.24%

國家/地區数

162

更新時間：2020-03-21 09:10

嚴重特殊傳染性肺炎

「中國武漢市不明原因病毒性肺炎」病原體初步判定為新型冠狀病毒，預計列為第五類法定傳染病-「嚴重特殊傳染性肺炎」

- **病原體**：2019-nCoV (2019新型冠狀病毒) 。
- **已知宿主**：除已知會感染人類的六種冠狀病毒以外，其他的動物宿主包括蝙蝠(最大宗)、豬、牛、火雞、貓、狗、雪貂等
- **傳播途徑**：大部分的人類冠狀病毒以直接**接觸**帶有病毒的分泌物或**飛沫傳染**為主。有**部分動物**的冠狀病毒會讓動物出現腹瀉症狀，可以在糞便當中找到病毒，可能藉此造成病毒傳播。
- **臨床症狀**：**發燒**及鼻塞、流鼻水、咳嗽等**上呼吸道感染**症狀，少部分會出現較嚴重的呼吸道疾病，如**肺炎**，胸部X光片呈雙肺浸潤性病灶。
- **潛伏期**：14日。
- **診斷與治療**：採支持性療法。

COVID-19(武漢肺炎)確診個案大體處理流程

醫院出現 COVID-19(武漢肺炎)確診死亡個案

通報台南市政府衛生局

電話:2880180 窗口蔣青蓉技士

1. 聯絡殯葬管理所窗口趙先生 2144333 分機 203
2. 由業者陪同亡者家屬(攜帶死亡證明書及家屬身分證)至殯葬管理所申請進館相關事宜,殯葬業者運送大體至指定地點

至殯葬管理所指定(一所 4 館)地點停放大體

殯葬業者進行入殮

殯葬管理所
安排至火化場執行火化作業

殯葬管理所回報並傳真火化證明給衛生局備查

結案

權責分工

- 1.臺南市政府衛生局/所：教育訓練、各局處溝通協調。
- 2.醫療單位：傳染病通報、檢體採檢、執行屍體及動線消毒。
- 3.臺南市政府民政局：督導屍體火化事宜。
- 4.臺南市殯葬管理所：執行屍體火化相關處理流程。
- 5.臺南市政府環境保護局：負責環境消毒工作（公共場所可能汙染區進行環境消毒），殯葬管理所殯葬專區、市立火化場感染性廢棄物處理。
- 6.臺南市政府警察局：負責屍體運送所經路段之交通疏導、現場維安。

依據：傳染病防治法第3條第1第5款、傳染病防治法第50條規定辦理

個人防護裝備

	N95 口罩	防水 隔離衣	一般 隔離衣	手套	護目鏡 或面罩	外科 口罩
						
處理遺體醫護人員	●	●		●	●	
殯葬業者	●	●		●		●
司機	●		●	●		
殯葬管理所人員				●		●

1.隔離防護裝備-N95口罩佩戴

1.脫下眼鏡



2. 撐開口罩 (將繩子往前繞)



3.將口罩照住鼻子跟下巴



4.將繩子固定於耳朵上下



5.繩子再打結固定



6.調整口罩罩住鼻及下巴



7.需用左右2指順著鼻樑固定鐵條



8.戴上眼鏡，作密合度檢點測試



佩戴N95口罩須執行密合度檢查(Fit Check)

正確配戴醫療口罩 4 步驟

步驟一 開

洗手，打開包裝檢查口罩有沒有破損。



步驟二 戴

兩側鬆緊帶掛上耳朵，鼻樑片固定在鼻樑，口罩拉開至下巴。



步驟三 壓

輕壓鼻樑片，讓口罩與鼻樑貼緊。



步驟四 密

檢查口罩與臉部內外上下是否有密合。



卸除口罩

卸除口罩時，拉兩側鬆緊帶，
避免碰觸口罩表面，直接丟入
垃圾桶，並將雙手清潔乾淨。

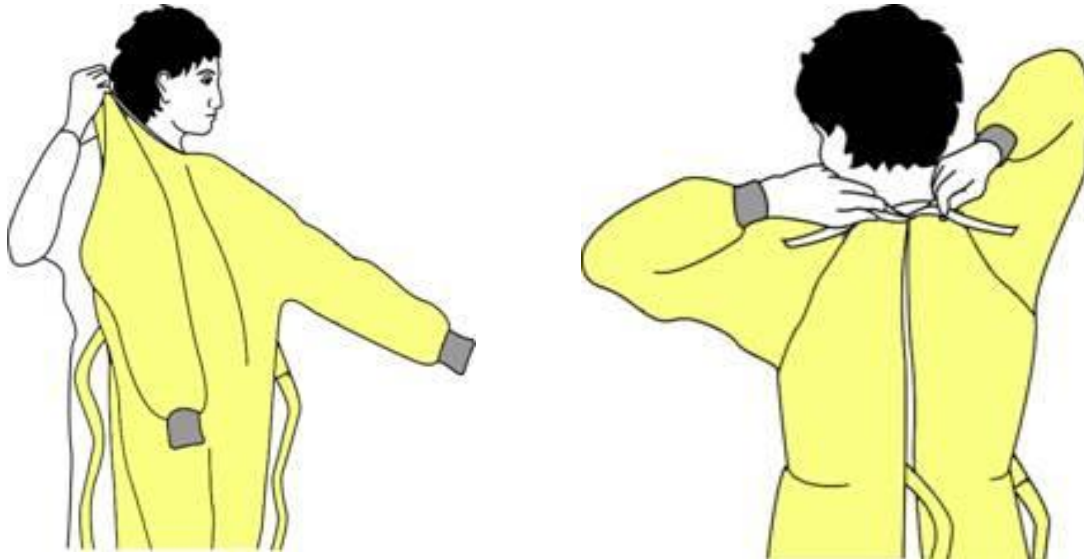


提醒大家，口罩限同一個人重複使用，且應每天更換

感染管制中心 109.03.25製

隔離衣

- 通常用來保護工作人員的皮膚和工作服，避免受到血液、體液等感染物質的污染。
- 長度足以覆蓋至小腿
- 隔離衣開口在背後
- 注意頸部和手腕位置要綁緊



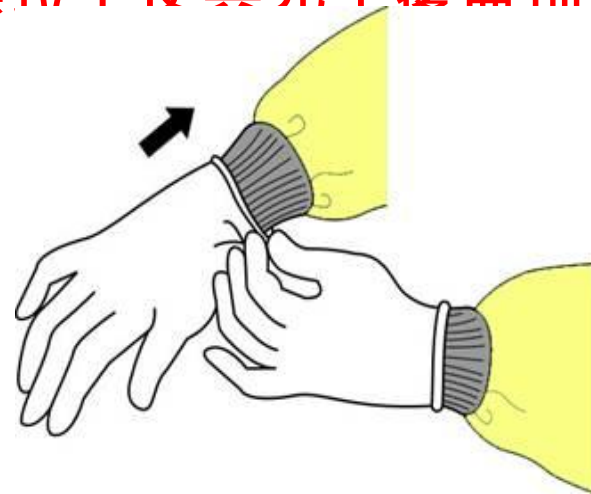
脫除隔離衣

- 解開頸部與腰部綁帶打結位置
- 將隔離衣自頸部與肩膀位置緩緩脫除
- 內側面朝外，將汙染的外側面捲包在內
- 將脫下的隔離衣捲疊起來，丟入醫療廢棄物垃圾桶中



如何戴手套

- 手套是個人防護裝備中最後一個穿戴的品項
- 選取適當的大小與材質
- 戴上手套
- 如果穿著隔離衣，要將手套拉上使其完全覆蓋袖口



照護疑似或確定 「嚴重特殊傳染性肺炎」

隔離防護裝備

穿戴 步驟

護理站

1 洗手



2 戴N95口罩，
執行口罩密合度測試



3 戴外科口罩



4 戴髮帽
(視情況需要)



5 戴內層手套



6 穿拋棄式防水隔離衣



7 戴面罩



8 戴外層手套
(需覆蓋隔離衣袖口)



9 戴鞋套



10 穿戴完畢
(執行伸展，身體無裸露)



照護疑似或確定 「嚴重特殊傳染性肺炎」

隔離防護裝備

卸除步驟

※卸除裝備時，避免接觸裝備前側污染面。

病室

1 脫除外層手套，
進入前室



前室

2 洗手



3 脫除面罩
(移除固定於後側的鬆緊帶)



4 洗手再脫除防水隔離衣



5 洗手再脫髮帽
(視情況需要)



6 洗手再脫鞋套



7 洗手再脫除內層手套



8 洗手離開前室



病室外

9 洗手



10 脫除外科口罩



11 脫除N95口罩，
(移除固定於後側的鬆緊帶)



12 洗手



正確洗手七步驟

洗手消毒衛生抗疫

⌚ 乾洗手20-30秒

⌚ 濕洗手40-60秒



1
內 手心
互相搓洗



2
外 仔細
搓洗手背



3
夾 十指交錯
搓洗指縫



4
弓 搓洗
手指背



5
大 搓洗大拇指
與虎口

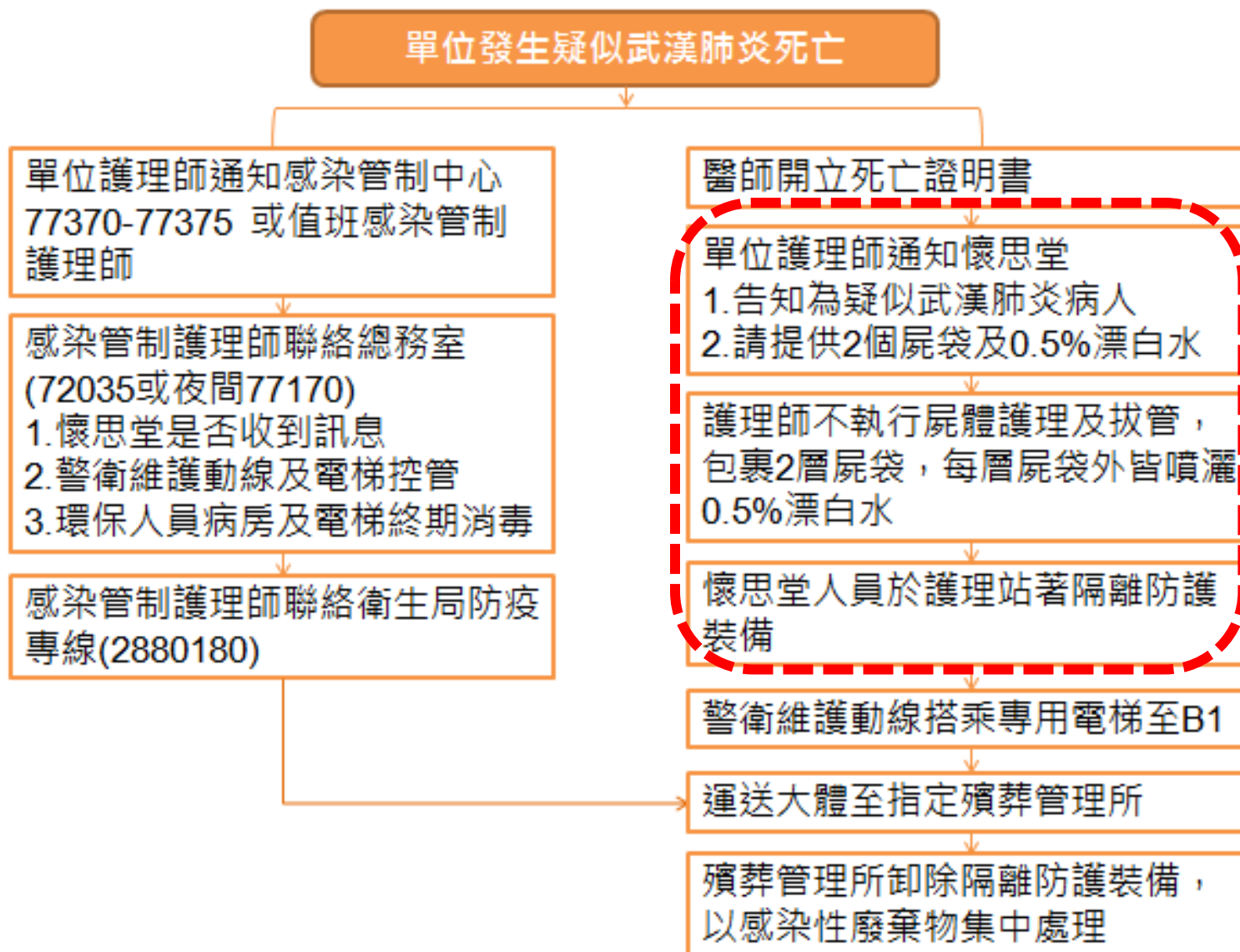


6
立 仔細
清洗指尖



7
完 沖乾淨
並擦乾

死亡處理-個案醫療院所死亡



大體運送動線

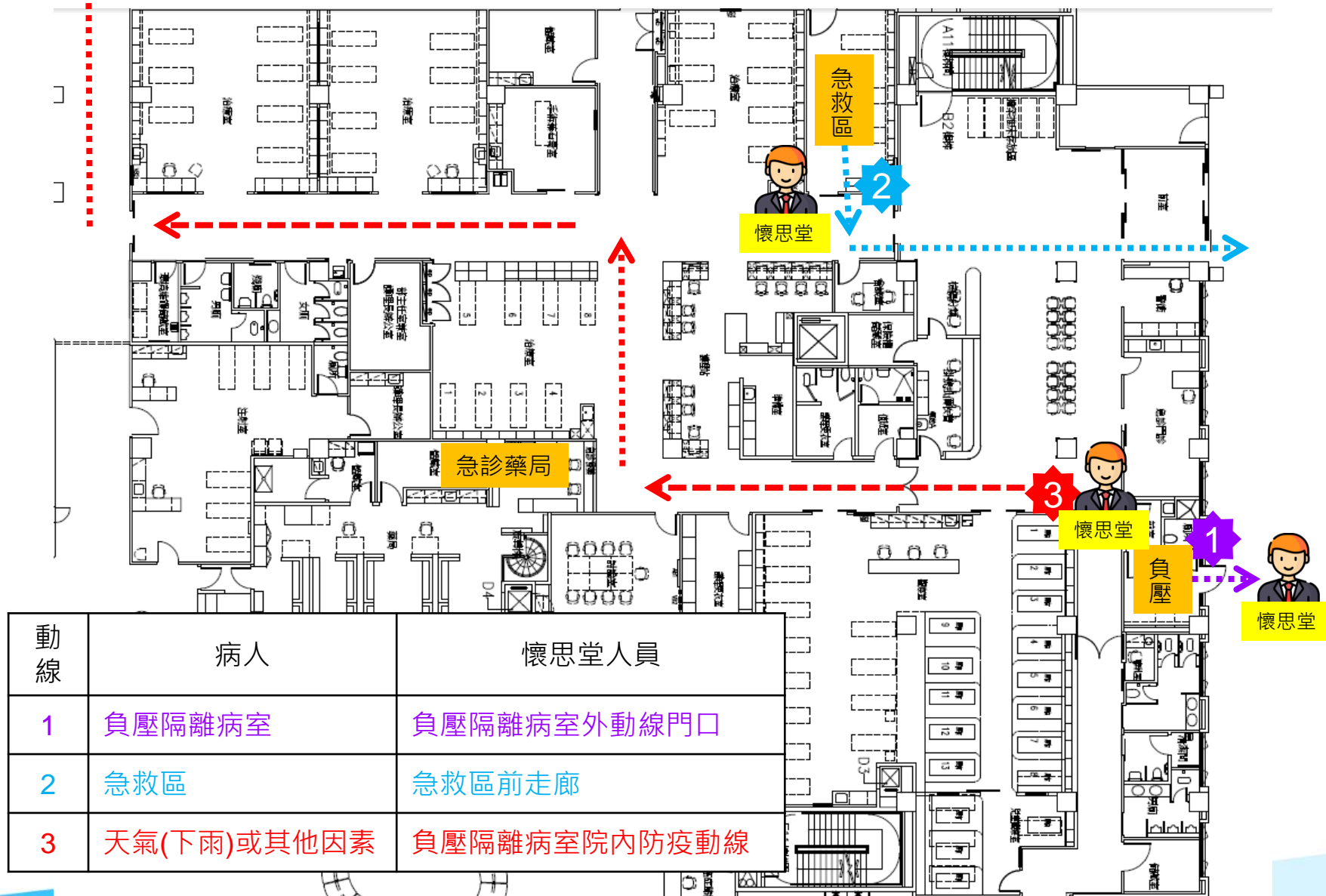


警衛佩戴外科口罩，
距離推床至少1公尺



由警衛通知環保人員
進行電梯清潔消毒。

急診_傳染病大體運送動線



雙層屍袋密封、表面消毒



1 : 10的稀釋漂白水
(5000 ppm)
擦拭表面

死亡處理-到院前或社區死亡

- 若醫師懷疑非病死或可疑為非病死者，應依醫師法第16條報請檢察機關相驗，之後醫院可先將屍體運送至醫院設置之太平間或由家屬委託之殯葬禮儀服務業者運送至**殯葬管理所等候相驗，並應先告知太平間/殯儀館之工作人員相關之生物危害風險。**
- **醫院或轄管衛生所防疫人員**確認死亡個案是否通報法定傳染病與檢體送驗。

Q14. 若患者到院前即已死亡，但經醫師評估後研判符合嚴重特殊傳染性肺炎病例定義並通報，此時該個案之遺體應如何處理？

1. 依醫療法施行細則第 53 條，醫院對於就診途中死亡者，應參考原診治醫院、診所之病歷記載內容，於檢驗遺體後，開立死亡證明書。
2. 若醫師懷疑非病死或可疑為非病死者，應依醫師法第 16 條報請檢察機關相驗，之後醫院可先將遺體運送至醫院設置之太平間或由家屬委託之殯葬禮儀服務業者運送至殯儀館等候相驗，並應先告知太平間/殯儀館之工作人員相關之生物危害風險。
3. 醫院太平間或殯儀業者應依據傳染病防治法第 36 條協助法定傳染病個案遺體之處理，若有規避、拒絕、或妨礙時，可視情況依同法第 70 條裁處之。

屍體火化處理-運送過程感染管制措施-1

1. 指定殯儀館：殯葬專區之入殮室處理，路線引導
2. 警察局：途中交通、人員維安處理
3. 環保局：公共區域相關環境消毒
4. 接屍車接體後應停至通風良好之空曠處，以1：10的稀釋漂白水（5000 ppm）抹拭消毒。
5. 接觸屍體應穿戴個人防護裝備(PPE)。

大體運送車清潔消毒

- 消毒工具：拋棄式紙巾、0.5%漂白水
- 消毒流程：由乾淨至汙染



1.以拋棄式紙巾開啟車門



2.擦拭駕駛座(包含面板、方向盤、排檔桿、座椅)



3.取新的拋棄式紙巾噴灑0.5%漂白水消毒大體運送車車廂



4.擦拭車廂把手

大體推車清潔消毒

- 消毒工具：拋棄式紙巾、0.5%漂白水
- 消毒流程：由乾淨至汙染



消毒順序：

1. 床欄

2. 床墊

3. 床底板

4. 鏟式擔架

屍體火化處理-運送過程感染管制措施-2

6. 屍體需包裝於雙層防水屍袋一起裝至棺木入殮，**禁止打開屍袋瞻仰遺容**、清洗屍體、對屍體進行防腐處理、長時間冰存屍體。
7. 入殮後超過火化時間，個案靈柩暫置入殮室，**屍體仍應盡速火化**。
8. **非必要不進行驗屍(需CDC指示)**、與高安全性的驗屍房(負壓設備)進行驗屍。
9. 所有穿脫後PPE、汙染廢棄物須妥善處理，以**感染性廢棄物集中處置**，廢棄物委由環保局處理；屍體處理後須進行器械及環境消毒。

Q15. 疑似或確診之 COVID-19(武漢肺炎)個案之遺體處理是否有相 關時效規定？

1. 依傳染病防治法第 50 條規定，死者家屬對於經確認染患第一類傳染病之遺體應於二十四小時內，染患第五類傳染病之遺體 應於中央主管機關公告之期限內入殮並火化。
2. 目前中央主管機關對於 COVID-19(武漢肺炎)個案遺體雖未訂 有明確火化期限，但依傳染病防治法實施細則第 13 條規定，對於疑似第五類傳染病患者之遺體，應儘速處理。故仍建議應 儘速火化為宜。

漂白水泡製

漂白水原液濃度 * 漂白水 (ml) / 泡製的總水量 = 預泡製的漂白水濃度

1.1ppm = 百萬分之一

$(10^{-6}) = 0.0001\%$

2.5000ppm = 0.5%

範例

5% 漂白水 * A ml = 0.5

A = 200 ml

2000清水 100

市售漂白水濃度5~6%

漂白水應新鮮泡製，並於24小時內使用完畢



重點提醒

個人防護裝備



雙層屍袋



24小時火化

